

Сообщества с участием инвазионного вида *Clematis flammula* L. в Крыму

Наталия Александровна Багрикова (д.б.н.), Олег Николаевич Резников

Никитский ботанический сад – Национальный научный центр РАН; г. Ялта e-mail: nbagrik@mail.ru

В природном ареале *Clematis flammula* распространен в разреженных термофильных средиземноморских сосновых и дубовых лесах и зарослях кустарников Западного Закавказья, Южной Европы, Северной Африки, Малой и Передней Азии. Является характерным видом сообществ союза *Quercion ilicis* Br.-Bl. ex Molinier 1934 (класс *Quercetea ilicis* Br.-Bl. ex A. de Bolòs y Vayreda 1950), союза *Arundo plinii-Rubion ulmifolii* Biondi, Blasi, Casavecchia & Gasparri 2014 (класс *Crataego-Prunetea* Tx. 1962). Кроме того, встречается в антропогенно-нарушенных местообитаниях, в том числе на виноградниках. Натурализация вида отмечена в Великобритании, Чехии, Бельгии, Боснии и Герцеговине, Новой Зеландии, Австралии, Южной Америке, Индии.

В Крыму вид введен в культуру в Никитском ботаническом саду в 1814 г., в настоящее время на Южном берегу Крыма (ЮБК) от пос. Отрадное до мыса Мартьян имеет переходный статус от инвазионного вида к виду-трансформеру и по степени натурализации отнесен к группе агро-эпифитов.



Пушисто-дубовое редколесье на мысе Мартьян

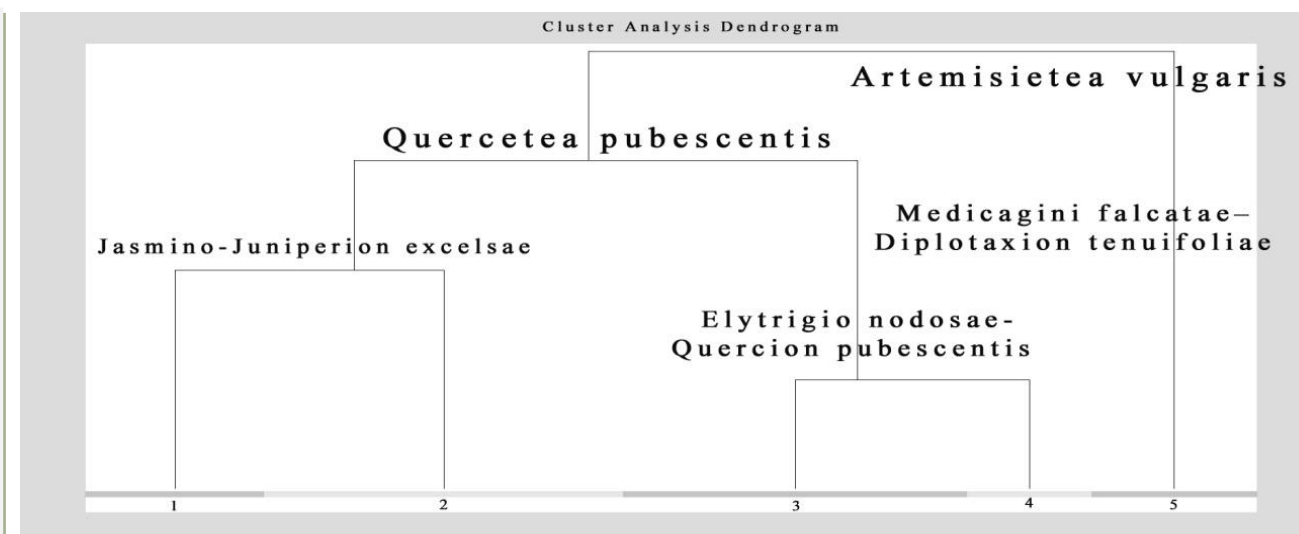


Clematis flammula на винограднике (окр. пос. Отрадное)

В результате кластерного анализа 85 геоботанических описаний, выполненных с позиций эколого-флористического подхода и обработанных с помощью пакетов программ Turboweg 2.0, а также PC-ORD 5.0 в JUCE 7.0, установлено, что на ЮБК вид отмечается в составе природных и нарушенных сообществ, входящих в 2 класса и 3 союза (рис.). Наибольшее распространение имеет на высоте до 200 м.н.у.м. на территории природного заповедника «Мыс Мартьян», а также в окр. пос. Отрадное и на территории Никитского ботанического сада. В реликтовых гемиксерофильных пушистодубово-высокоможжевеловых редколесьях в составе союза *Jasmino-Juniperion excelsae* Didukh, Vakarenko et Shelyag-Sosonko ex Didukh 1996 (1-2 кластеры) диагностическими видами (д.в.) являются: *Achnatherum bromoides*, *Asparagus verticillatus*, *Bromopsis cappadocica*, *Convolvulus cantabrica*, *Elytrigia nodosa*, *Eryngium campestre*, *Erysimum cuspidatum*, *Galium biebersteinii*, *Helianthemum stevenii*, *Inula oculus-christi*, *Jasminum fruticans*, *Juniperus excelsa*, *Jurinea sordida*, *Paliurus spina-christi*, *Pistacia mutica*, *Teucrium polium*, *Thymus roegneri*.

В пушистодубовых лесах (кластеры 3-4) сообщества входят в союз *Elytrigio nodosae-Quercion pubescentis* Didukh 1996 (= *Carpino orientalis-Quercion pubescentis* Korzhenevsky et Shelyag-Sosonko 1983). Д.в.: *Brachypodium rupestre*, *Elytrigia nodosa*, *Juniperus excelsa*, *Festuca callieri*, *Galium album*, *G. biebersteinii*, *Paliurus spina-christi*, *Poa sterilis*, *Quercus pubescens*, *Teucrium chamaedrys*.

В лесных сообществах часто встречаются другие натурализовавшиеся интродуценты – *Quercus ilex*, *Rhamnus alaternus*, *Vupleurum fruticosum*, *Fraxinus ornus*, *Laurus nobilis*.



Синантропные сообщества (кластер 5) описаны на заброшенных виноградниках, а также на склонах вдоль дорог и отнесены к союзу *Medicagini falcatae-Diplotaxion tenuifoliae* Levon 1997, который на ЮБК характерен для открытых освещенных местообитаний, подвергающихся периодическим нарушениям, представляющих собой стадию антропогенной деградации природных фитоценозов.

Д.в.: *Bituminaria bituminosa*, *Calamintha parviflora*, *Diplotaxis tenuifolia*, *Erysimum cuspidatum*, *Medicago falcata*.

Из чужеродных видов часто встречается *Ailanthus altissima*.