



УДК 581.552(571.6)

## РАСТИТЕЛЬНОСТЬ КЛАСТЕРА «ЦЕНТРАЛЬНЫЙ» ЗАПОВЕДНИКА «БАСТАК» (ЕВРЕЙСКАЯ АВТОНОМНАЯ ОБЛАСТЬ)

Сохранение биоразнообразия является актуальной задачей современности. Одним из способов решения данной задачи является создание особо охраняемых природных территорий (ООПТ), а успешность решения задачи можно оценить по состоянию ключевых индикаторов экосистемы, среди которых немало важным является растительный покров, оценка состояния которого проводится и в государственном природном заповеднике «Бастак», расположенном на территории Еврейской автономной области (ЕАО). Заповедная территория представляет собой два кластерных участка: «Центральный» общей площадью 91771 га и «Забеловский», площадь которого составляет 36248 га.

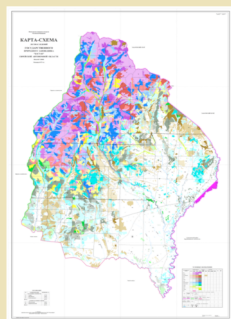


Работы по исследованию растительного покрова на территории кластера «Центральный» начаты с 1998 года. Изучение фитоценотического разнообразия на ООПТ можно подразделить на два этапа: первый (1998-2003 гг.) – выполнялись оценка состояния и инвентаризационные работы: выделены основные типы растительности, заложена сеть постоянных пробных площадей лесной растительности; на втором этапе (2004-2021 гг.) проведено геоботаническое описание территории кластера, дана подробная характеристика типов фитоценозов, определены основные направления сукцессионных изменений в растительном покрове. Выявлено, что растительный покров заповедника «Бастак», прежде всего лесные растительные сообщества, репрезентативно отражает разнообразие растительности Среднего Приамурья.

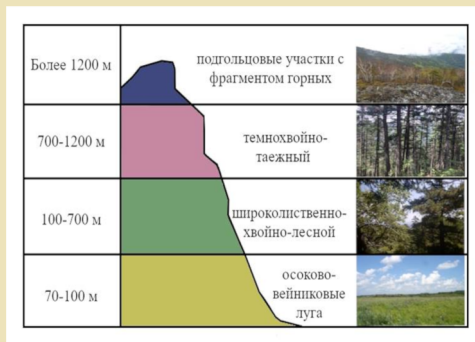
По данным современного геоботанического районирования ЕАО, на территории кластера «Центральный» представлены четыре геоботанических района из 13-и, характерных для территории ЕАО: Быдырский темнохвойных лесов с участием сосны корейской, производных лесов и горнотундровых группировок; Малохинганский хвойно-широколиственных, долинных лесов и лугово-болотных сообществ; Амуро-Тунгусский широколиственных и долинных лесов, лугов и болот; Ино-Урмийский кочковатых и моховых болот с лиственнично-белоберезовыми редколесьями и ерниковыми зарослями [3]. По мнению А.Л. Тахтаджяна, по территории ЕАО проходит граница между Циркумбореальной и Восточноазиатской флористическими областями [4]. Положение кластера «Центральный» на границах двух растительных зон обеспечивает формирование своеобразных растительных сообществ. Преобладающим типом растительности является лесной (71% площади кластера), значительную часть (28%) занимают болота и влажные луга. Большая часть лесов кластера «Центральный» представлена хвойными насаждениями: вечнозелеными ельниками (15% от общей площади лесов), летнехвойными южно-таежными лиственничниками (23%) и неморальными хвойно-широколиственными лесами со значительным участием кедра корейского (15%). Значительную площадь (47% территории) занимают лиственные леса, представленные белоберезняками (18%), дубняками (11%), желтоберезняками (11%), липняками (4%), ольшаниками (1%), осинниками (1%), ясневниками (0,5%), тополево-ивовые лесами (0,5%).



В настоящее время флора кластера «Центральный» представлена 676 видами. В растительных сообществах для широтных геоэлементов характерно доминирование неморальных видов (365 видов, 54%), на втором месте – бореальные виды (277 видов, 41 %); среди долготных геоэлементов выделяются виды азиатской (250 видов, 37%) и дальневосточной (243 вида, 36%) групп, на третьем месте – циркумполярные виды (101 вид, 15%). По данным геоботанических описаний выявлено, что в хвойно-широколиственных лесах кластера «Центральный» отмечается наиболее высокий уровень флористического разнообразия (201 вид), в то время как в других лесах, например, в ельниках – 111 видов, лиственничниках – 157, дубняках – 180 видов, белоберезняках – 122 вида, в многопородных широколиственных лесах – 100 видов.



Помимо положения кластерного участка «Центральный» на границе двух растительных зон, структура растительных сообществ определяется орографическими условиями заповедной территории, представляющими экотонное положение между северно-западной частью Среднеамурской низменности и южными отрогами Буреинского хребта. Наивысшая точка кластера «Центральный» (1207 м над ур. м.) находится на северной границе заповедной территории (г. Быдыр), самая низкая часть кластера зафиксирована в юго-восточной части и составляет 70 м над ур. м. В связи с достаточно небольшим высотным диапазоном на ООПТ выделяется два высотных пояса: широколиственно-хвойно-лесной (на высотах 100-700 м над ур. м. и темнохвойно-таежным (от 700 до 1200 м).



Растительность горных районов кластера «Центральный» представлена различными по структуре и составу лесными растительными сообществами. Темнохвойно-таежный пояс представлен елово-пихтовыми зеленомошными и папоротниковыми лесами. Для данных растительных сообществ характерна достаточно простая структура насаждения и низкое видовое разнообразие фитоценозов (максимальное количество видов в одном описании составляет 64 вида, наименьшее – 12 видов). Широколиственно-хвойно-лесной пояс представлен хвойно-широколиственными лесами со значительным участием кедра корейского и их производными. Растительные сообщества характеризуются достаточно сложной структурой, нередко выделяются два-три древесных яруса и наибольшее видовое разнообразие (максимальное количество видов в одном описании составляет 78 видов, наименьшее – 37 видов). Флористическое богатство растительных сообществ зависит от положения фитоценоза по склону: наибольшее количество видов отмечается в нижних частях склонов южной и юго-восточных экспозиций и в долинах горных рек, наименьшее – на вершинах гор, в верхних частях и по северным и северо-восточным склонам. На вершине горы Быдыр отмечаются незначительные по площади подгольцовые участки с фрагментами горных тундр. Формирование растительных сообществ в равнинной части кластера «Центральный» обусловлены характером рельефа, климатическими условиями (режимы тепло- и влагообеспеченности территории) и гидрологическим режимом рек. Растительный покров равнинной части представляют лугово-болотный комплекс, сочетающий засухоустойчивые сообщества дубово-лиственничных релок по возвышенным участкам, в основном постпирогенного характера и сообщества переувлажненных участков (лиственничные редколесья, ольшаники, вейниковые и осоково-вейниковые луга, осоково-сфагновые болота).

В результате проведенных исследований выявлено, что основными факторами, определяющими распространение растительных сообществ по территории кластера «Центральный» является расположение заповедной территории на границе бореальной и умеренной растительных зон, а также экотонное положение ООПТ на границе двух геологических структур – Среднеамурской низменности и южных отрогов Буреинского хребта.